

Dok. nr. BC-016	Dok. titel Bruksanvisning	 LABRIDA
--------------------	-------------------------------------	--

Labrida BioClean®

SE

Instruktioner till Labrida BioClean®

Läs noga före användning.

Produktbeskrivning

Labrida BioClean® är en tandvårdsprodukt med en aktiv del som är tillverkad av snabbnedbrytande chitosan. Skaftet är av rostfritt stål belagt med polypropylen.

Labrida BioClean® är en engångsartikel för mekanisk rengöring av tandimplantat/tänder med inflammerade mjukvävnader. Labrida BioClean® ska bytas ut när borsten ser uppenbart sliten ut. För att avlägsna skräp från borsten kan den sköljas i steril saltlösning under behandlingen. Labrida BioClean® får inte steriliseras och återanvändas.

Egenskaper/funktioner

Labrida BioClean® används för skonsam debridering av implantat/tänder. Produkten skadar inte implantatens/tändernas ytor. Chitosanprodukten Labrida BioClean® är skonsam mot mjukvävnaderna och eventuella rester löses upp och orsakar inga inflammatoriska reaktioner. Det polypropylenrör som täcker skaftet skyddar mot skador och missfärgningar på implantat/tänder.

Labrida BioClean® förkortar behandlingstiden och möjliggör en skonsam och effektiv rengöring av tandimplantat och tänder som omges av inflammerad mjukvävnad.

Indikationer

Labrida BioClean® är avsedd för rengöring av osseointegrerade tandimplantat och/eller tänder (fickdjup \geq 4mm).

Dok. nr. BC-016	Dok. titel Bruksanvisning	 LABRIDA
--------------------	-------------------------------------	---

Bruksanvisning

Labrida BioClean® är endast avsedd för professionellt bruk. Tandläkarutrustning och lämplig belysning krävs.

1. Öppna förpackningen framifrån och dra ut den inre förpackningen.



2. Läs instruktionskortet där det hänvisas till den webbsida där det finns instruktioner på olika språk. Läs bruksanvisningen noga.



3. Öppna en (1) påse.



Dok. nr. BC-016	Dok. titel Bruksanvisning	 LABRIDA
--------------------	-------------------------------------	---

- Släpp försiktigt ner hållaren med Labrida BioClean® i steril saltlösning.



- Låt den ligga i minst 2 minuter. Chitosanfibrerna sväller, blir mjuka och flexibla och når sin optimala styrka.
- Lossa Labrida BioClean® från hållaren. Vidrör inte de blå borsten med fingrarna eller något instrument eftersom chitosantrådarna då kan skadas.

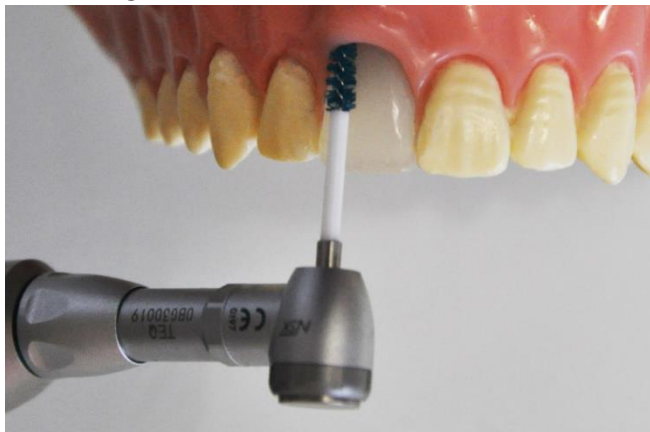


- Montera borsten på ett oscillerande tandläkarverktyg. Oscillationen förbättrar Labrida BioCleans funktion och hållbarhet.



Dok. nr. BC-016	Dok. titel Bruksanvisning	 LABRIDA
--------------------	-------------------------------------	---

8. Placera borsten försiktigt i tandköttsfickan invid implantatet eller tanden innan verktyget startas. Rör borsten försiktigt och tryck inte för hårt. Håll borsten mot implantatet eller tanden under hela behandlingen.



9. Skölj fickan intill implantatet eller tanden med steril saltlösning efter behandling med Labrida BioClean®.

Använd helst inte roterande verktyg.

Produkten är inte avsedd för rotationshastigheter på över 2000 varv/min. Om rotationshastigheten är för hög blir själva borsthuvudet förstört, skaftet kan gå av och borsten släppa från metallskaftet.

Se till att produkten inte kilar in sig mellan implantatet/tanden och den omgivande vävnaden eftersom det kan orsaka smärta för patienten, skada implantatet/tanden eller leda till att skaftet lossnar. Skölj implantatets yta noga med steril saltlösning efter avslutad debridering.

Kontraindikationer

Labrida BioClean® ska inte användas:

- På patienter med ett ASA-värde ≥ 3 .
- På patienter som rapporterat känslighet mot chitosan, rostfritt stål, lim eller polypropylen.
- På kliniskt mobila implantat.
- På nyligen insatta och inte osseointegrerade implantat.
- Nära stora nerver och blodkärl om det finns risk för strukturell skada.

Biverkningar

Labrida BioClean® är tillverkat av chitosan (borständena), kirurgiskt stål och polypropylen (skaftet). Chitosan orsakar sällan biverkningar, men Labrida BioClean® ska inte användas på patienter som rapporterat allergi, överkänslighet eller negativa reaktioner mot eller inkompatibilitet med chitosan, stål eller polypropylen.

Dok. nr. BC-016	Dok. titel Bruksanvisning	 LABRIDA
--------------------	-------------------------------------	---

Ovarsam användning av produkten kan skada patienten, implantatet eller utrustningen. Läs instruktionerna i denna bruksanvisning till Labrida BioClean® noggrant och använd inte produkten felaktigt.

Varningar och försiktighetsåtgärder

- Labrida BioClean® ersätter inte kirurgi.
- Labrida BioClean® är en engångsprodukt.
- På grund av risken för infektion ska produkten slängas efter användning.
- Produkten kan inte och får inte återsteriliseras.
- Produkten får inte användas om den inre förpackningen är bruten, skadad eller synbart kontaminerad.
- Produkten får inte användas om den är skadad.
- Produkten får inte användas om utgångsdatum passerats.

Risken för komplikationer kan minimeras genom korrekt patienturval, goda rutiner och genom att använda Labrida BioClean® på ett korrekt sätt (inklusive enligt instruktionerna i avsnitten om kontraindikationer, varningar och försiktighetsåtgärder ovan). Om patienten sväljer borsten eller delar av den (bortsett från chitosanfibrer) ska patienten omedelbart hänvisas till lämplig sjukvårdsinrättning.

Ytterligare uppgifter

Besök vår webbplats (www.labrida.no) för mer och uppdaterad information om Labrida BioClean®.

Giltighet

Alla tidigare versioner av bruksanvisningen blir ogiltiga när en ny version publiceras.

Beställningsinformation

REF LBC2013.0001

Labrida BioClean®

Labrida BioClean® tillverkas av LABRIDA AS

€ 2460

LABRIDA AS

Slemdalsveien 1, 0369 Oslo, Norge

post@labrida.no

www.labrida.no