

Dok.nr.  
BC-016

Dok.tittel  
**Bruksanvisning**



**Labrida BioClean®**

**NO**

**Brukerhåndbok for Labrida BioClean®**

Les nøye før bruk.

### **Produktbeskrivelse**

Labrida BioClean® er et tannlegeverktøy der enden består av raskt nedbrytbare børstehår av kitosan festet på et skaft av rustfritt stål dekket av polypropylen.

Labrida BioClean® er et engangsverktøy til mekanisk rensing av tannimplantater / tenner med betennelse i omkringliggende mykvev. Labrida BioClean® byttes ut når du ser synlig slitasje. Børsten kan renses i steril saltløsning under behandlingen for å fjerne débris fra børstehårene. Labrida BioClean® kan ikke resteriliseres og brukes på nytt.

### **Egenskaper/funksjoner**

Labrida BioClean® brukes til forsiktig debridement av implantatet/tannen uten å skade overflaten. Labrida BioClean® med kitosan er skånsom mot mykvev. Eventuelle gjenværende rester etter bruk løser seg opp, og blir ikke til fremmedlegemer som kan føre til betennelsesreaksjoner. Polypropylenslangen som dekker skaftet, beskytter mot skade eller misfarging av proteser.

Labrida BioClean® reduserer behandlingstiden og muliggjør forsiktig og effektiv mekanisk rensing av tannimplantater / tenner med betennelse i omkringliggende mykvev.

### **Indikasjoner**

Labrida BioClean® er utformet for rengjøring av osseintegrerte tannimplantater og/eller tenner (dybde på lomme  $\geq 4$  mm).

## Bruksanvisning

Labrida BioClean® er kun beregnet på profesjonell bruk. Tilgang til dentalutstyr og egnet belysning er nødvendig.

1. Åpne esken med forsiden opp ved å skyve den indre emballasjen mot siden.



2. Les bruksanvisningskortet som henviser til nettsiden med bruksanvisning på ditt språk. Les bruksanvisningen nøye.



3. Riv opp én (1) pose.



4. Slipp holderen med Labrida BioClean® forsiktig ned i steril saltløsning.



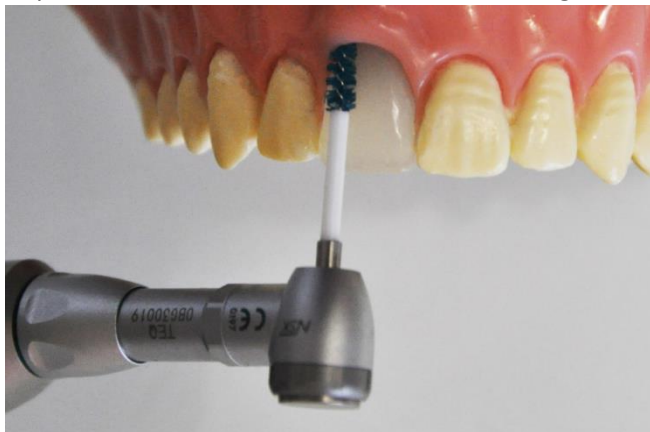
5. La den ligge i minst 2 minutter. Kitosanfibrene sveller opp og blir myke og fleksible og oppnår optimal styrke.
6. Fjern Labrida BioClean® fra holderen. Pass på at du ikke berører den blå busten med fingrene eller instrumenter. Det kan skade kitosanfibrene.



7. Fest børsten i et oscillerende håndstykke. Oscillasjon forbedrer anvendeligheten og holdbarheten til Labrida BioClean®.



8. Sett børsten forsiktig inn i lommen rundt implantatet eller tannen før du starter håndstykket. Osciller og beveg håndstykket sakte inn og ut uten å bruke trykk eller tvang. Behold kontakten med implantatet eller tannen under hele behandlingen.



9. Skyll lommen rundt implantatet og/eller tannen med steril saltløsning etter behandling med Labrida BioClean®.

Vi anbefaler ikke bruk av roterende håndstykker.

Produktet er ikke beregnet på rotasjonshastigheter over 2000 o/min. Hvis rotasjonshastigheten blir for høy, blir tuppen på produktet ødelagt, skaftet kan brette og børsten kan løsne fra metallspindelen.

Pass på at produktet ikke kiler seg fast mellom implantatet/tannen og omkringliggende vev, siden det kan skade pasienten eller implantatet/tannen, eller føre til at skaftet løsner fra spindelen. Skyll implantatoverflaten nøye med steril saltløsning etter debridement.

### Kontraindikasjoner

Labrida BioClean® bør ikke brukes:

- til pasienter med ASA-skår  $\geq 3$
- til pasienter med rapportert reaksjon på eller uforlikelighet med kitosan, rustfritt stål, lim eller polypropylen
- på klinisk mobile implantater
- på nylig festede og ikke osseintegrerte implantater
- i nærheten av store nerver og blodkar hvis det er risiko for strukturell skade

### Bivirkninger

Labrida BioClean® er laget av kitosan (tuppen), kirurgisk stål og polypropylen (skaftet). Kitosan forårsaker sjelden bivirkninger, men Labrida BioClean® må ikke brukes på pasienter som rapporterer om allergi, overfølsomhet eller negative reaksjoner mot eller uforlikelighet med kitosan, stål eller polypropylen.

<i>Dok.nr.</i> BC-016	<i>Dok.tittel</i> <b>Bruksanvisning</b>	 <b>LABRIDA</b>
--------------------------	--	---

Uforsiktig bruk av produktet kan skade pasienten og implantatet eller utstyret. Les denne bruksanvisningen for Labrida BioClean® nøye, og pass på at du ikke bruker produktet feil.

### Advarsler og forsiktighetsregler

- Labrida BioClean® skal ikke erstatte kirurgi.
- Labrida BioClean® er et engangsprodukt som ikke må brukes flere ganger.
- På grunn av infeksjonsrisiko må produktet kastes etter bruk.
- Produktet kan ikke og må ikke bli resterilisert.
- Produktet må ikke brukes hvis forseglingen er brutt på den indre emballasjen, hvis emballasjen er skadet eller det ses tegn til kontaminasjon.
- Produktet må ikke brukes hvis det er skadet.
- Produktet må ikke brukes etter utløpsdatoen.

Risikoen for komplikasjoner kan minimeres ved riktig utvelgelse av pasienter, ved bruk av gode operasjonsrutiner og ved riktig bruk av Labrida BioClean® (inkludert overholdelse av instruksjonene under **Kontraindikasjoner** samt **Advarsler og forsiktighetsregler** ovenfor). I tilfelle innånding eller svelging av børsten eller deler av den (bortsett fra kitosanfibre) må pasienten henvises til egnet medisinsk hjelp umiddelbart.

### Ytterligere informasjon

Se nettsiden vår ([www.labrida.no](http://www.labrida.no)) for mer og oppdatert informasjon om Labrida BioClean®.

### Gyldighet

Alle tidligere versjoner av brukerhåndboken utløper ved publisering av en ny versjon.

### Bestillingsinformasjon

REF LBC2013.0001

Labrida BioClean®

Labrida BioClean® er produsert av LABRIDA AS

€ 2460

### LABRIDA AS

Slemdalsveien 1, 0369 Oslo, Norge

[post@labrida.no](mailto:post@labrida.no)

<i>Dok.nr.</i> BC-016	<i>Dok.tittel</i> <b>Bruksanvisning</b>	 <b>LABRIDA</b>
--------------------------	--	---

[www.labrida.no](http://www.labrida.no)