

<i>Dok.-Nr.</i> BC-016	<i>Dok.-Titel</i> <b>Gebrauchsanweisung</b>	 <b>LABRIDA</b>
---------------------------	--	---

**Labrida BioClean®**

**DE**

### **Gebrauchsinformation für Labrida BioClean®**

Lesen Sie diese Information vor dem Gebrauch sorgfältig durch.

#### **Produktbeschreibung**

Labrida BioClean® ist ein zahnmedizinisches Produkt mit einem Arbeitsteil aus sich schnell abbauendem Chitosan und einem Schaft aus Edelstahl, überzogen mit Polypropylen.

Labrida BioClean® ist ein Einwegprodukt zur mechanischen Reinigung von Zahnimplantaten/Zähnen mit Entzündungsprozessen im umliegenden Weichteilgewebe. Bei offensichtlichem Verschleiß sollte Labrida BioClean® ausgetauscht werden. Um Ablagerungen von den Borsten zu entfernen, kann die Bürste während der Behandlung mit steriler Kochsalzlösung gespült werden. Labrida BioClean® kann nicht erneut sterilisiert und ein zweites Mal verwendet werden.

#### **Merkmale/Funktionen**

Labrida BioClean® dient zum schonenden Debridement des Implantats/Zahns, ohne die Implantat-/Zahnoberfläche zu beschädigen. Labrida BioClean® aus Chitosan schont das Weichteilgewebe, und etwaige Rückstände, die nach dem Gebrauch zurückbleiben, lösen sich auf und rufen keine fremdkörperbedingten Entzündungsreaktionen hervor. Der Polypropylenschlauch, mit dem der Schaft überzogen ist, schützt die Zahnimplantat-/Zahnprothetik vor Beschädigungen oder Verfärbungen.

Labrida BioClean® verkürzt die Behandlungsdauer und ermöglicht eine schonende und effektive mechanische Reinigung von Zahnimplantaten und Zähnen mit Entzündungsprozessen im umliegenden Weichteilgewebe.

#### **Anwendungsgebiet**

Labrida BioClean® ist für die Reinigung von osseointegrierten Zahnimplantaten und/oder Zähnen (Taschentiefe  $\geq 4$  mm) bestimmt.

Dok.-Nr. BC-016	Dok.-Titel <b>Gebrauchsanweisung</b>	 <b>LABRIDA</b>
--------------------	---	---

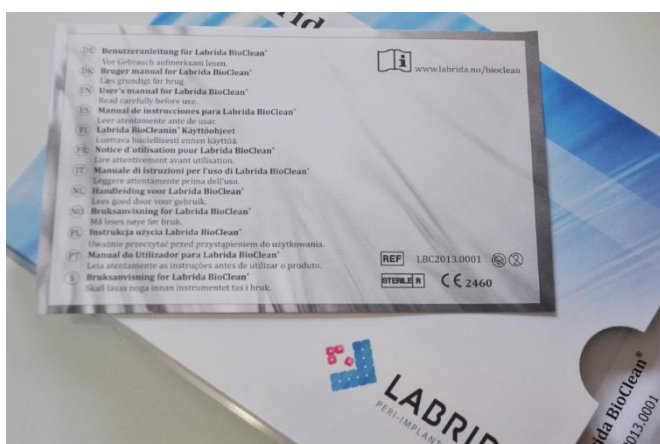
## Gebrauchsanweisung

Labrida BioClean® ist ausschließlich für den professionellen Gebrauch bestimmt. Eine Behandlungseinheit und angemessene Beleuchtung sind erforderlich.

1. Öffnen Sie den Umkarton, indem Sie ihn mit der Vorderseite nach oben vor sich legen und den inneren Karton zur Seite herausschieben.



2. Lesen Sie die Gebrauchsanweisungskarte durch, die auf die Internetseite mit der Gebrauchsanweisung in Ihrer Sprache verweist. Lesen Sie die Gebrauchsanweisung sorgfältig durch.



3. Reißen Sie einen (1) Beutel auf.



4. Geben Sie den Halter mit Labrida BioClean® vorsichtig in sterile Kochsalzlösung.



5. Lassen Sie Labrida BioClean® mindestens 2 Minuten einweichen. Die Chitosan-Fasern quellen auf, werden weich und flexibel und erreichen die optimale Stärke.

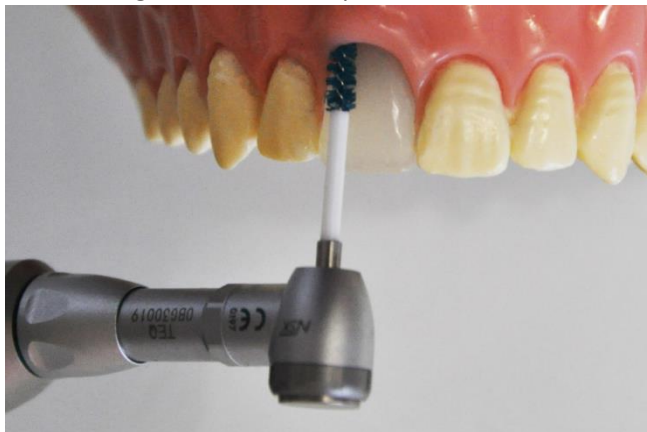
6. Entnehmen Sie Labrida BioClean® aus dem Halter. Berühren Sie die blauen Borsten der Bürste nicht mit Ihren Fingern oder Instrumenten, da die Chitosan-Filamente dadurch beschädigt werden können.



7. Setzen Sie die Bürste in ein oszillierendes dentales Handstück ein. Die Oszillation erhöht die Anwenderfreundlichkeit und Haltbarkeit von Labrida BioClean®.



8. Führen Sie die Bürste vorsichtig in die Tasche des Implantats oder Zahns ein, bevor Sie das Handstück einschalten. Aktivieren Sie die Oszillation und reinigen Sie das Implantat oder den Zahn mit sondierenden Bewegungen, ohne Druck oder Kraft auszuüben. Halten Sie während der gesamten Behandlung Kontakt zum Implantat oder Zahn.



9. Spülen Sie nach der Behandlung mit Labrida BioClean® die Tasche des Implantats und/oder Zahns mit steriler Kochsalzlösung.

Rotierende Handstücke werden nicht empfohlen.

Das Produkt ist nicht für Rotationsgeschwindigkeiten über 2.000 U/min ausgelegt. Bei zu hoher Rotationsgeschwindigkeit wird das Arbeitsteil des Produkts zerstört, der Schaft kann brechen und die Bürste kann sich vom Metallstift lösen.

Achten Sie darauf, dass sich das Produkt nicht zwischen dem Implantat/Zahn und dem umliegenden Gewebe verkeilt, da dies zu Verletzungen des Patienten, Beschädigungen des Implantats/Zahns oder einer Ablösung des Schafts vom Stift führen kann. Spülen Sie die Implantatoberfläche nach Abschluss des Debridements gründlich mit steriler Kochsalzlösung.

Dok.-Nr. BC-016	Dok.-Titel <b>Gebrauchsanweisung</b>	 LABRIDA
--------------------	---	--

## Gegenanzeigen

Labrida BioClean® darf nicht verwendet werden:

- bei Patienten mit einem ASA-Score  $\geq 3$ ,
- bei Patienten, die angegeben haben, auf Chitosan, Edelstahl, Klebstoff oder Polypropylen zu reagieren oder diese Stoffe nicht zu vertragen,
- bei klinisch mobilen Implantaten,
- bei neu eingesetzten und nicht osseointegrierten Implantaten,
- in der Nähe großer Nerven und Blutgefäße, falls ein Risiko struktureller Schäden besteht.

## Nebenwirkungen

Labrida BioClean® besteht aus Chitosan (Arbeitsteil), Chirurgenstahl und Propylen (Schaft). Chitosan ruft nur selten Nebenwirkungen hervor, doch Labrida BioClean® darf nicht bei Patienten verwendet werden, die angeben, allergisch, überempfindlich oder negativ auf Chitosan, Stahl oder Polypropylen zu reagieren oder diese Stoffe nicht zu vertragen.

Ein unvorsichtiger Gebrauch des Produkts kann zu Verletzungen des Patienten und Beschädigungen des Implantats oder Geräts führen. Lesen Sie die Anweisungen in dieser Gebrauchsinformation für Labrida BioClean® sorgfältig durch und verwenden Sie das Produkt stets bestimmungsgemäß.

## Warnhinweise und Vorsichtsmaßnahmen

- Labrida BioClean® ist kein Ersatz für eine chirurgische Intervention.
- Labrida BioClean® ist nur für den einmaligen Gebrauch bestimmt.
- Aufgrund des Infektionsrisikos muss das Produkt nach dem Gebrauch entsorgt werden.
- Das Produkt kann und darf nicht erneut sterilisiert werden.
- Das Produkt darf nicht verwendet werden, wenn die Versiegelung der inneren Verpackung nicht mehr intakt oder die Verpackung beschädigt oder sichtbar verunreinigt ist.
- Das Produkt darf nicht verwendet werden, wenn es beschädigt ist.
- Das Produkt darf nicht verwendet werden, wenn das Verfalldatum abgelaufen ist.

Das Risiko von Komplikationen kann durch eine korrekte Patientenauswahl, gute Behandlungspraktiken und die korrekte Verwendung von Labrida BioClean® (einschließlich der Beachtung der oben aufgeführten Anweisungen in den Abschnitten zu Gegenanzeigen, Warnhinweisen und Vorsichtsmaßnahmen) minimiert werden. Veranlassen Sie im Fall des Einatmens oder Verschluckens der Bürste oder von Teilen davon (außer Chitosan-Fasern) unverzüglich eine angemessene medizinische Versorgung des Patienten.

## Weitere Informationen

Auf unserer Internetseite ([www.labrida.no](http://www.labrida.no)) finden Sie zusätzliche und aktuelle Informationen zu Labrida BioClean®.

<i>Dok.-Nr.</i> BC-016	<i>Dok.-Titel</i> <b>Gebrauchsanweisung</b>	 <b>LABRIDA</b>
---------------------------	--	---

### **Gültigkeit**

Die Gültigkeit aller früheren Versionen der Gebrauchsinformation erlischt mit der Veröffentlichung einer neuen Version.

### **Bestellinformationen**

Art.-Nr. LBC2013.0001

Labrida BioClean®

Labrida BioClean® wird hergestellt von LABRIDA AS

€ 2460

### **LABRIDA AS**

Slemdalsveien 1, 0369 Oslo, Norwegen

[post@labrida.no](mailto:post@labrida.no)

[www.labrida.no](http://www.labrida.no)